

i520WF 前後鏡行車記錄儀 使用說明書

進入說明書

使用前

- 為了安全使用本產品，此使用說明書簡單地介紹了如何操作本產品的各項功能。
- 在使用本產品前，請務必仔細閱讀此使用說明書。
- 為了提高產品性能而對外觀和規格進行的更改，恕不另行通知。
- 因產品功能升級，如此說明書上的技術資料有變更，恕不另行通知。
- 本產品為一款專業的雙路行車記錄儀，後視攝像頭可分離。本產品可以實現高清晰錄影，也可拍攝高像素的照片。不同的拍攝條件將直接影響錄影錄音的整體效果。
- 此說明書提供的信息僅供用戶操作行車記錄儀時所參考。

序列號

- 產品的序列號。
- 序列號位於產品背面下方。

包裝配件

為了提高產品性能而對基本配件構成進行的更改，恕不另行通知。

基本包裝配件

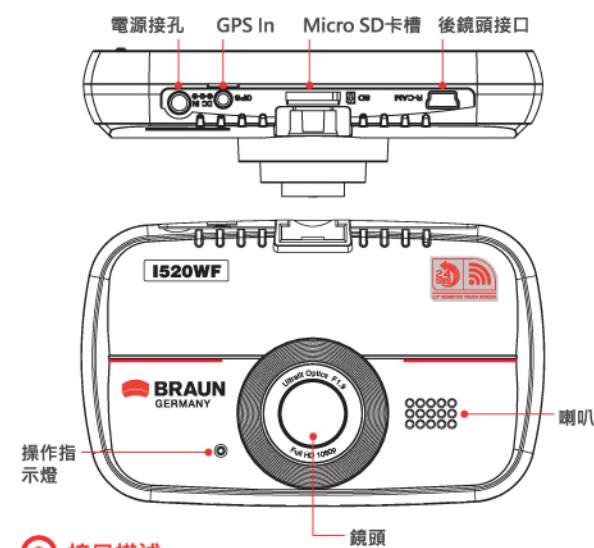


單獨銷售配件



GPS外置天線
另外配置 (不包括)

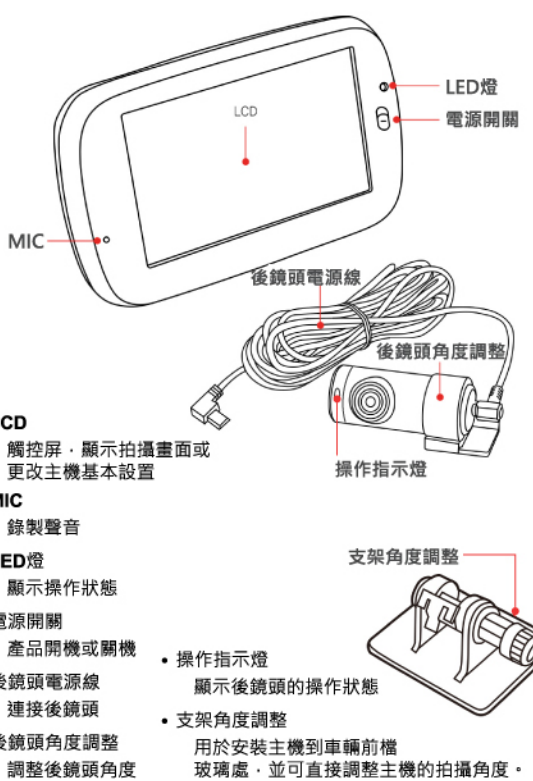
產品結構示意圖



接口描述

- 後鏡頭接口 連接後鏡頭
- Micro SD卡槽 插卡槽
- GPS-In GPS外置天線孔
- 電源接口 連接電源
- 喇叭 語言提示以及警告提示音
- 前鏡頭 拍攝車輛前方畫面
- 操作指示燈 顯示操作狀態

產品結構示意圖



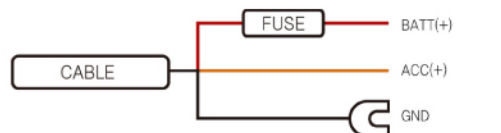
- LCD** 觸控屏，顯示拍攝畫面或更改主機基本設置
- MIC** 錄製聲音
- LED燈** 顯示操作狀態
- 電源開關** 產品開機或關機
- 後鏡頭電源線** 連接後鏡頭
- 後鏡頭角度調整** 調整後鏡頭角度
- 操作指示燈** 顯示後鏡頭的操作狀態
- 支架角度調整** 用於安裝主機到車輛前擋玻璃處，並可直接調整主機的拍攝角度。

行車記錄儀安裝步驟

- 插卡** 將Micro SD卡插入主機的卡槽內，注意正反面。(產品出貨前，卡槽內將配有一張Micro SD卡)
- 連接支架和主機** 先連接支架的框架與主機鏡頭，然後再連接主機的底座部分。如聽到咔嚓聲，則表明主機與支架已經安全固定好。
- 安裝主機** 在車輛前擋玻璃處，請用隨附的雙面膠將主機安裝到合適的位置。因雙面膠的粘性較強，先慎選安裝位置後在進行粘貼的步驟。
- 連接後鏡頭和主機** 先將後鏡頭安裝到車輛後擋玻璃處，再將後鏡頭電源線部分連接到主機上的後鏡頭接口處。
- 連接主機電源** 可選用一拖三電源線或車充來連接電源。
- 確認拍攝畫面以及調整角度** 主機開機後，觸控屏上將會同時顯示前後方兩個鏡頭畫面。先確定主機是否正常進行拍攝，再參考觸控屏畫面調整好主機前後鏡頭角度。

一拖三電源線連接方法

一拖三電源線連接



- 請使用本公司配件一拖三電源線。
- BATT (+) 紅線** 紅線連接到車輛保險盒的常電處。(通常是連接緊急燈、室內燈、尾燈)
- ACC (+) 黃線** 黃線連接到保險盒的點煙器處。(通常連接車充、音頻設備)
- GND (+) 黑線** 黑線連接到車體的金屬部分或者螺絲處。

PC Viewer (TAT專用)

- 本產品所拍攝的視頻文件，可在電腦上直接查看。
- 為了在電腦上正常回放視頻文件，請先安裝PC Viewer程式。
- PC Viewer程式，可從CD-ROM下載。

常見問題的故障排查方法

無法正常錄制視頻

- 如無法正常錄制視頻，請先確認卡槽內有無Micro SD卡。如電源線連接正常，則有可能是電源線的保險絲出了問題。

無法正常錄制語音

- 請先查看主界面中的語音設置是否設定為靜音模式。如已經設置成錄音模式下仍無法正常錄制，則請查看麥克風口處有無異物。

產品無法接入電源

- 請先查看電源開關是否為開機狀態，再查看電源線連接狀態。如電源線連接正常，則有可能是電源線的保險絲出了問題。

觸控屏無法正常顯示畫面

- 接入電源的狀態下，如啟動車輛觸控屏會自動顯示畫面，但經過一段時間後會自動關閉。正常情況下，如點擊觸控屏任何一點，畫面將會重新顯示。如點擊觸控屏之後，畫面仍無法顯示，請直接聯系本公司的售後服務部確認相關問題。

PC Viewer無法正常顯示地圖 (如Google map)

- 請查看GPS外置天線是否與主機正常連接。如仍不能改善問題，請查看外置天線所安裝的位置是否能夠正常接收通訊信號。(GPS外置天線為單獨銷售配件)

後鏡頭畫面無法正常顯示

- 請查看後鏡頭連接線與主機是否正確連接，再查看後鏡頭前方有無異物。

在正常的屏幕亮度下拍攝後，拍攝的畫面自動變暗

- 請查看擋風玻璃的貼膜是否過深。重新查看視頻畫面效果。請將主機安裝到玻璃貼膜顏色較淺的位置後，重新查看視頻畫面效果。

主界面介紹

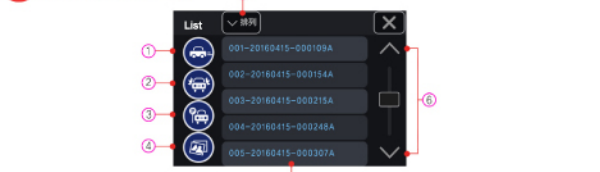


主界面結構

- 當前時間
- GPS外置天線連接狀態
- 錄音模式
- 後鏡頭連接狀態
- 卡槽內插卡狀態
- 錄影模式 - 循環錄影模式/碰撞感應模式/停車監控模式
- 前鏡頭拍攝畫面
- 後鏡頭拍攝畫面
- 回放視頻文件
- 拍照模式
- 錄音模式
- 錄音
- 靜音
- 基本設置
- 關閉屏幕

文件目錄介紹

文件目錄結構

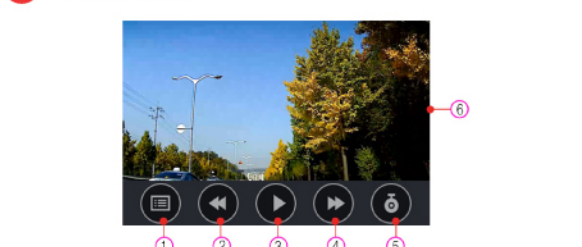


文件目錄畫面描述

- 循環錄影模式下的文件目錄** 當車輛啟動後，主機將自動進入錄影模式。自車輛啟動到熄火之間的所有視頻，將保存到Micro SD卡當中。
- 碰撞感應模式下的文件目錄** 當車輛在高度行駛過程中發生碰撞時，所拍攝到的視頻將單獨的保存一個文件夾當中，碰撞感應將由重力感應所偵測。
- 停車監控模式下的文件目錄** 當車輛熄火停車後，如車輛前方有移動物體或衝擊被感測時，所拍攝到的視頻將單獨的保存一個文件夾當中。
- 拍照模式下的文件目錄** 拍照模式下的文件將以圖像格式保存到儲存卡當中，可直接點擊主界面的拍照按鍵來保存前後鏡頭圖像。
- 視頻文件名** 如點擊所需要回放的文件，該視頻將自動播放。
- 移動的頁面** 改變該列表的順序。

回放畫面介紹

回放畫面結構



回放畫面描述

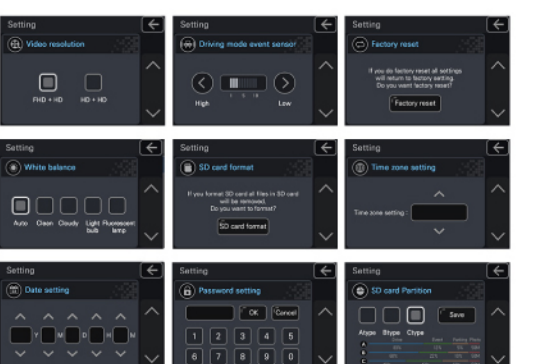
- 返回到文件目錄 當選擇需要回放的文件後，如點擊該文件將自動播放視頻。如想回放其他文件，則可點擊此按鍵回到文件目錄當中。
- 上翻鍵 自動播放上一個文件視頻。
- 播放/暫停 可切換點擊按鍵。如點擊暫停鍵將會暫停播放；如再次點擊，將會繼續播放。
- 下翻鍵 自動播放下一個文件視頻。
- 前/後鏡頭視頻切換 可切換播放前/後鏡頭拍攝的畫面。
- 顯示屏

基本設置畫面介紹

基本設置



基本設置的彈出窗口 (舉例)



錄制的文件保存

查看TAT文件

本產品使用了無需格式化的TAT功能來保存所錄制的文件。所以在電腦上無法直接查看使用TAT功能的文件，所以必須要使用專用播放器來或者專用瀏覽來查看。

在電腦上保存TAT文件的方法

- 請打開Micro SD卡當中的TatFileList.exe，並在電腦上安裝該程序。
- 專用瀏覽器打開之後，請選擇所需的文件並點擊AVI Save來轉換格式並保存到電腦中。
- 文件格式轉換當中。
- 轉換結束。
- 以AVI格式轉換的文件，可通過電腦的視頻播放器直接回放。

規格

視頻分辨率	前鏡頭 Full-HD (1080p) / 30幀, 後鏡頭 Full-HD (1080p) / 25幀
WiFi	iOS app, Android app
音頻	內置麥克風
顯示屏	3.5吋屏 (480X320分辦) 全屏觸控
Micro SD卡	請使用micro SD卡等級10或以上，最高支持128GB (建議使用快速卡; 寫入速度90MB/秒或以上) 無帶格式化
GPS	GPS外置天線，另外配置 (不包括)
錄影模式	循環錄影模式/碰撞感應模式/停車監控模式/拍照模式
電源模式	12V~24V (12V@230mA)
重力感應偵測	G-sensor · 3軸重力感應
移動偵測	停車監控模式下移動物體的感應
儲存卡的格式化	攜帶TAT功能，在主機上的基本設置中可直接進行設定
操作指示燈	位於主機前方
視頻回放	專用播放器 (儲存卡內已包含，或直接訪問主頁下載)
防車輛蓄電池放電	偵測車輛的蓄電池量來防止自行放電
自動關機	溫度過高，主機將自行關機
工作溫度	-10°C~60°C
尺寸	110 X 68 X 17 (mm · 長*寬*高)