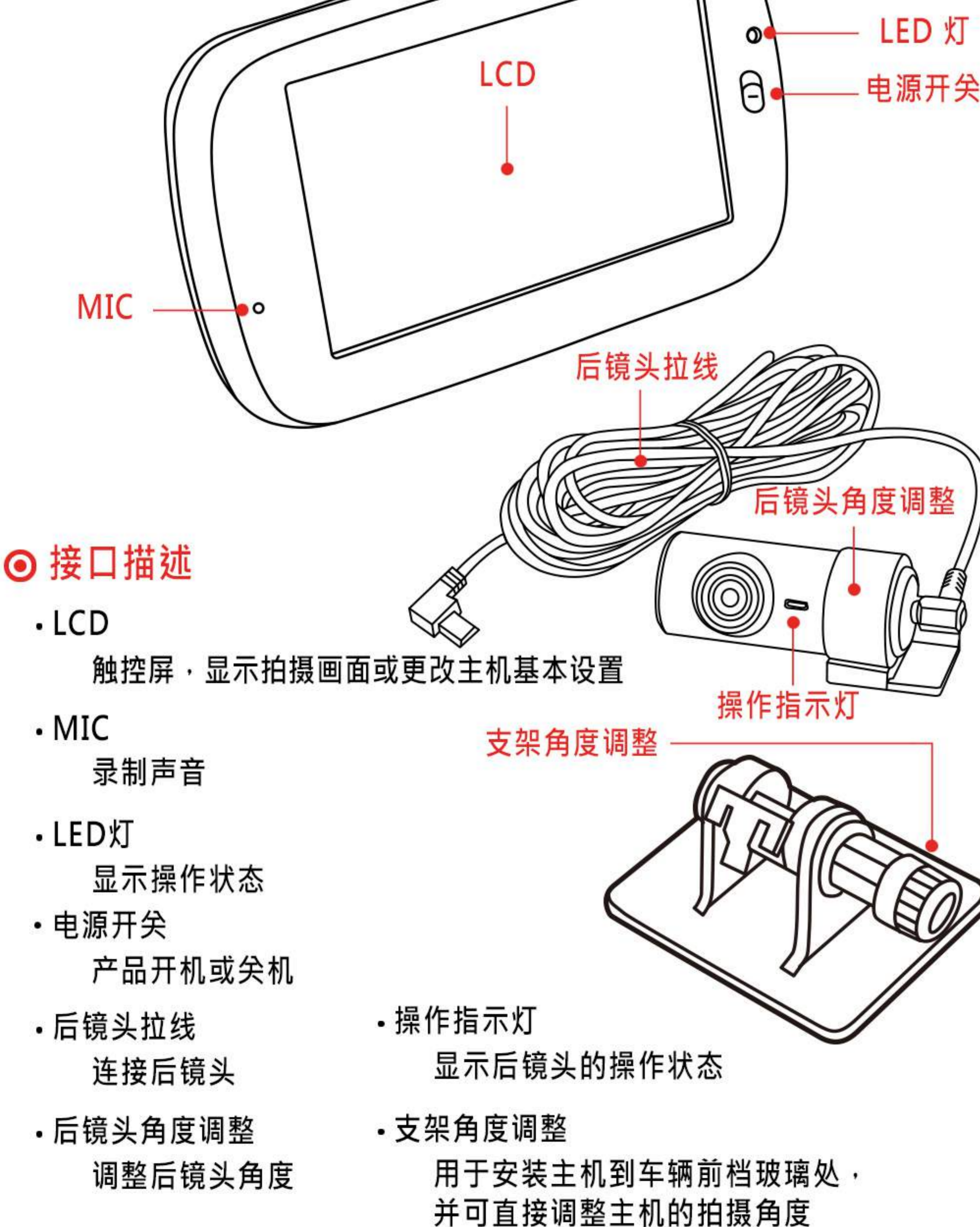


i510WF 前後鏡行車記錄儀 使用說明書

产品结构示意图

产品结构



接口描述

- LCD
触控屏，显示拍摄画面或更改主机基本设置
- MIC
录制声音
- LED灯
显示操作状态
- 电源开关
产品开机或关机
- 后镜头拉线
连接后镜头
- 后镜头角度调整
调整后镜头角度

- 操作指示灯
显示后镜头的操作状态
- 支架角度调整
用于安装主机到车辆前档玻璃处，并可直接调整主机的拍摄角度

进入说明书

使用前

- 1 为了安全使用本产品，此使用说明书简单地介绍了如何操作本产品的各项功能。
- 2 在使用本产品前，请务必仔细阅读此使用说明书。
- 3 为了提高产品性能而对外观和规格进行的更改，恕不另行通知。
- 4 因产品功能升级，如此说明书上的技术资料有变更，恕不另行通知。
- 5 本产品为一款专业的双路行车记录仪，后视摄像头可分离。本产品可以实现高清晰录制，也可拍摄高像素的照片。
- 6 不同的拍摄条件将直接影响录影录音的整体效果。
- 7 此说明书提供的信息仅供用户操作行车记录仪时所参考。

序列号

- 1 产品的序列号。
- 2 序列号位于产品背面下方。

行车记录仪安装步骤

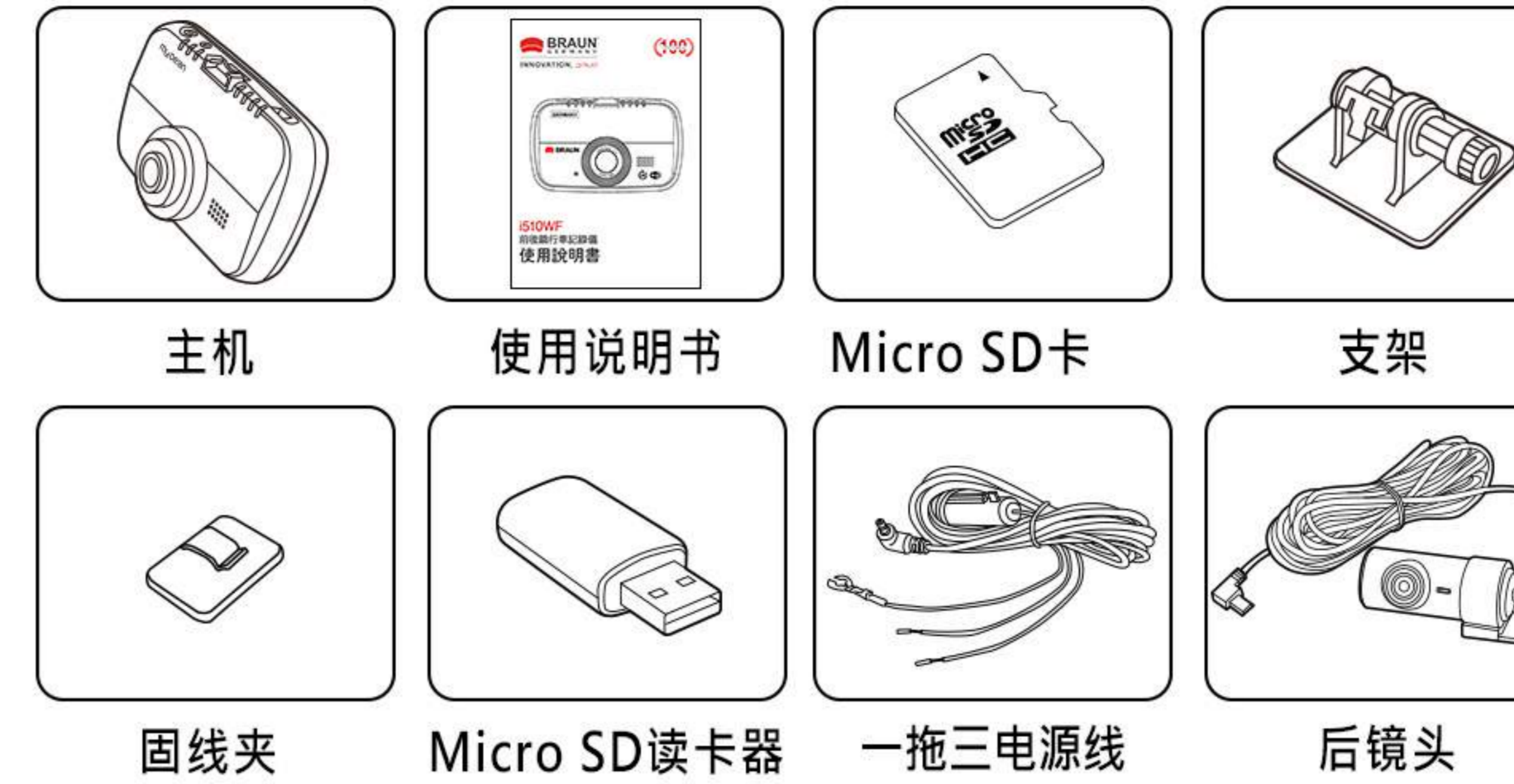
安装步骤



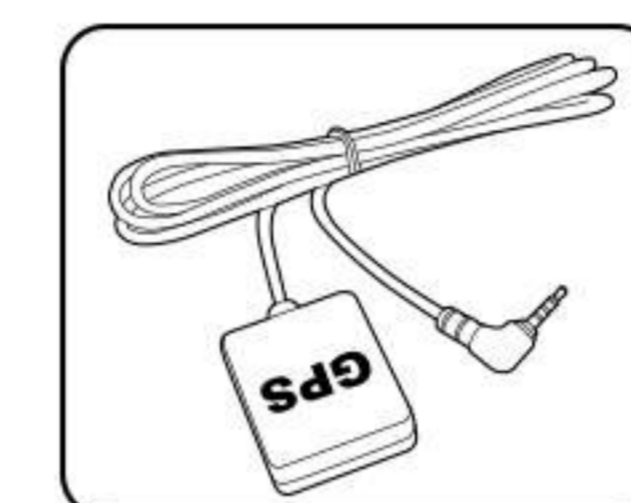
包装配件

为了提高产品性能而对基本配件构成进行的更改，恕不另行通知。

基本包装配件



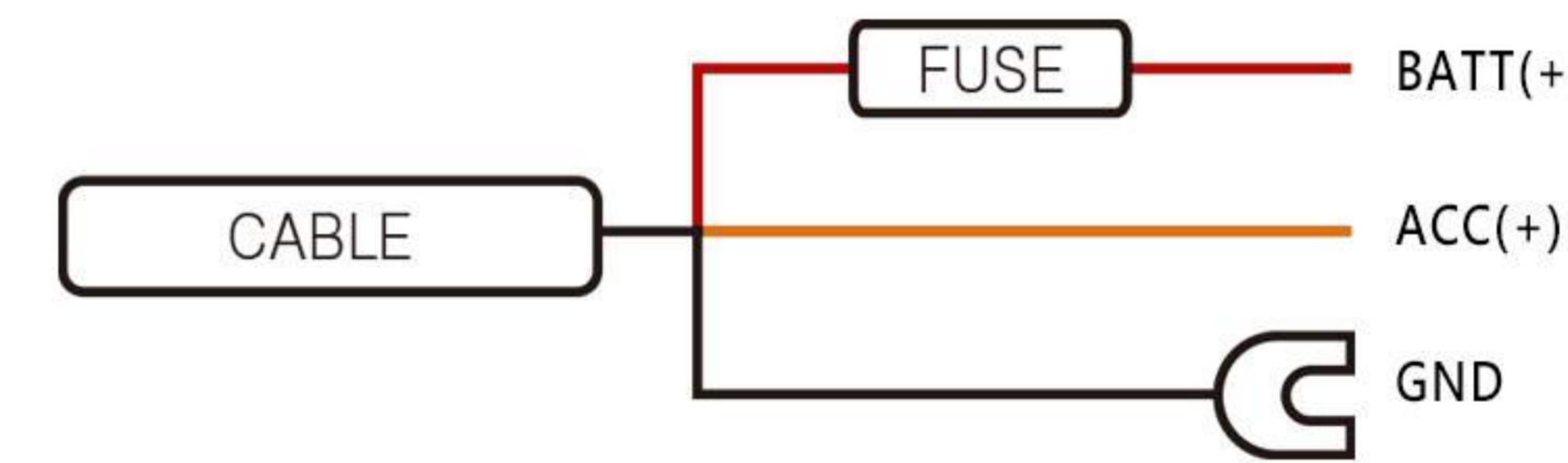
单独销售配件



GPS外置天線
另外配置 (不包括)

一拖三电源线连接方法

一拖三电源线连接



- 请使用本公司配件一拖三电源线。
- BATT(+) 红线
红线连接到车辆保险盒的常电处。
(通常是连接应急灯，室内灯，尾灯)
- ACC(+) 黄线
黄线连接到保险盒的点烟器处。
(通常连接车充，音频设备)
- GND 黑线
黑线连接到车体的金属部分或者螺钉处。



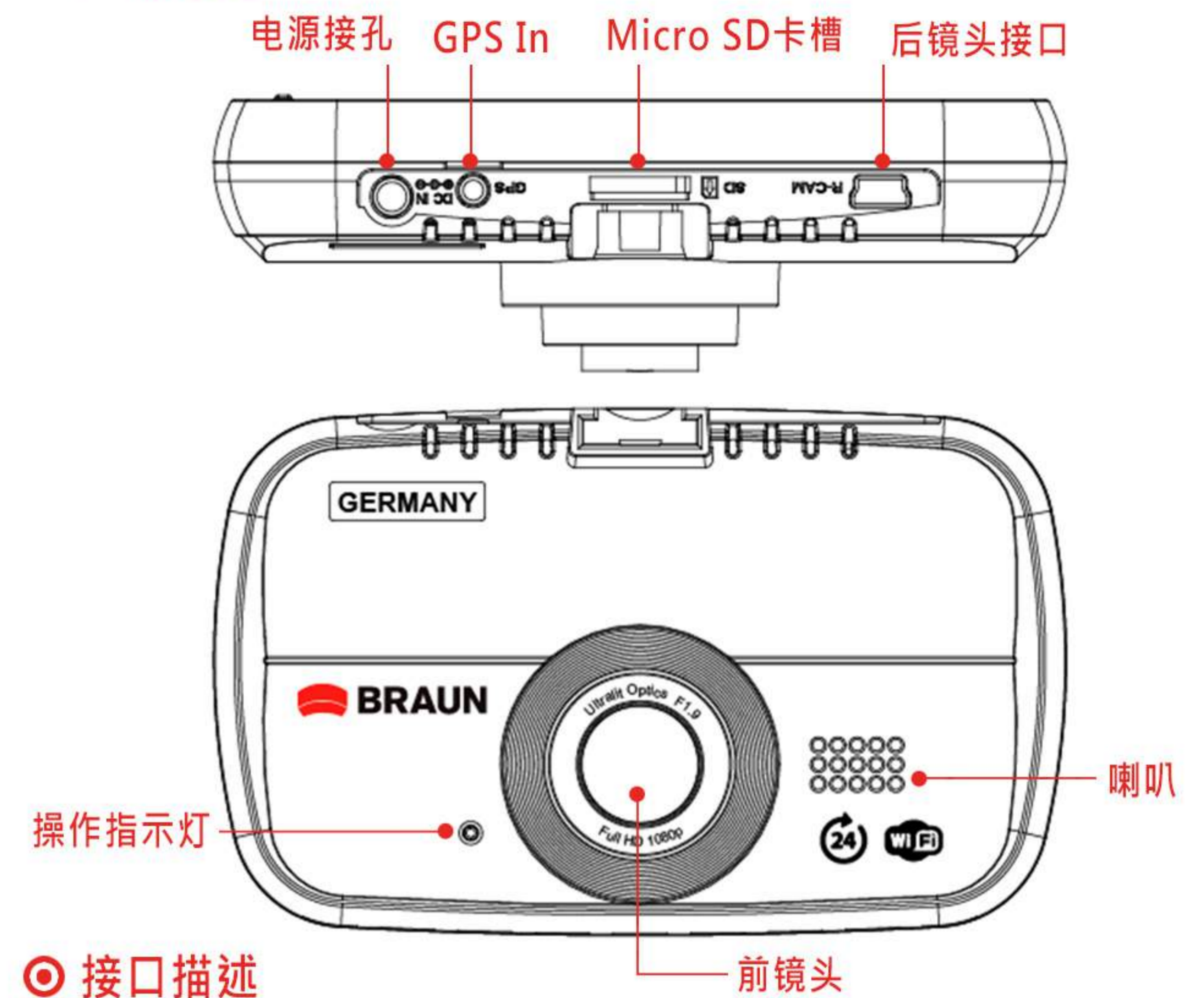
PC viewer (TAT专用)



- 本产品所拍摄的视频文件，可在电脑上直接查看。
- 为了在电脑上正常回放视频文件，请先安装PC viewer程序。
- PC viewer程序，可访问本公司支援与下载安装。
www.gregory-marketing.com
> 繁體 > 支援及服務 > 支援與下載 > Braun i510WF (TAT) PC viewer

产品结构示意图

产品结构



接口描述

- 后镜头接口
连接后镜头
- Micro SD卡槽
插卡槽
- GPS-In
GPS 外置天线孔
- 电源接孔
连接电源
- 喇叭
语音提示以及警告提示音
- 前镜头
拍摄车辆前方画面
- 操作指示灯
显示操作状态

常见问题的故障排查方法

无法正常录制视频

- 如无法正常录制视频，请先确认卡槽内有无Micro SD卡。另外，Micro SD卡有一定的擦写使用寿命，如使用时间过久也会导致不能正常录制。

无法正常录制语音

- 请先查看主界面中的语音设置是否设定为静音模式。如已经设置成录音模式下仍无法正常录制，则请查看麦克风风口处有无异物。

产品无法接入电源

- 请先查看电源开关是否为开机状态，再查看电源线连接状态。如电源线连接正常，则有可能是电源线的保险丝出了问题。

触控屏无法正常显示画面

- 接入电源的状态下，如启动车辆触控屏会自动显示画面，但经过一段时间后会自动关屏。正常情况下，如点击触控屏任何一点，画面将会重新显示。如点击触控屏之后，画面仍无法显示，请直接联系本公司的售后服务部确认相关问题。

PC viewer无法正常显示地图 (如 google map)

- 请查看GPS外置天线是否与主机正常连接。如仍不能改善问题，请查看外置天线所安装的位置是否能够正常接收通讯信号。(GPS外置天线为单独销售配件)

后镜头画面无法正常显示

- 请查看后镜头连接线与主机是否正常连接，再查看后镜头前方有无异物。

在正常的屏幕亮度下拍摄后，拍摄的画面自动变暗

- 请查看挡风玻璃的贴膜是否过深。请将主机安装到玻璃贴膜颜色较浅的位置后，重新查看视频画面效果。

主界面介绍

主界面结构



主界面描述

- 1 当前时间
- 2 GPS外置天线连接状态
- 3 录音模式
- 4 后镜头连接状态
- 5 卡槽内插卡状态
- 12 基本设置
- 13 关闭屏幕

图标描述



- 6 录影模式 - 循环录影模式/碰撞感应模式/停车监控模式
- 7 前镜头拍摄画面
- 8 后镜头拍摄画面
- 9 回放视频文件
- 10 拍照模式
- 11 录音模式
- 录音 静音
- 录影模式 (循环录影, 碰撞感应, 停车监控)

文件目录介绍

文件目录结构



文件目录画面描述

- 1 循环录影模式下的文件目录
当车辆启动后, 主机将自动进入录影模式。自车辆启动到熄火之间的所有视频, 将保存到Micro SD卡当中。
- 2 碰撞感应模式下的文件目录
当车辆在高度行驶过程中发生碰撞时, 所拍摄到的视频将单独的保存一个文件夹当中。碰撞感应将由重力感应所侦测。
- 3 停车监控模式下的文件目录
当车辆熄火停车后, 如车辆前方有移动物体或冲击被感测时, 所拍摄到的视频将单独的保存一个文件夹当中。
- 4 拍照模式下的文件目录
拍照模式下的文件将以图像格式保存到储存卡当中, 可直接点击主界面的拍照按键来保存前后镜头图像。
- 5 视频文件名
如点击所需要回放的文件, 该视频将自动播放。
- 6 移动的面。
- 7 改变该列表的顺序。

回放画面介绍

回放画面结构



回放画面描述

- 1 返回到文件目录
当选择需要回放的文件后, 如点击该文件将自动播放视频。如想回放其他文件, 则可点击此按钮回到文件目录当中。
- 2 上翻键
自动播放上一个文件视频。
- 3 播放/暂停
可切换点击按键。如点击暂停键将会暂停播放; 如再次点击, 将会继续播放。
- 4 下翻键
自动播放下一个文件视频。
- 5 前/后镜头视频切换
可切换播放前/后镜头拍摄的画面。
- 6 显示屏

基本设置画面介绍

基本设置



基本设置画面介绍

基本设置



基本设置的弹出窗口 (举例)



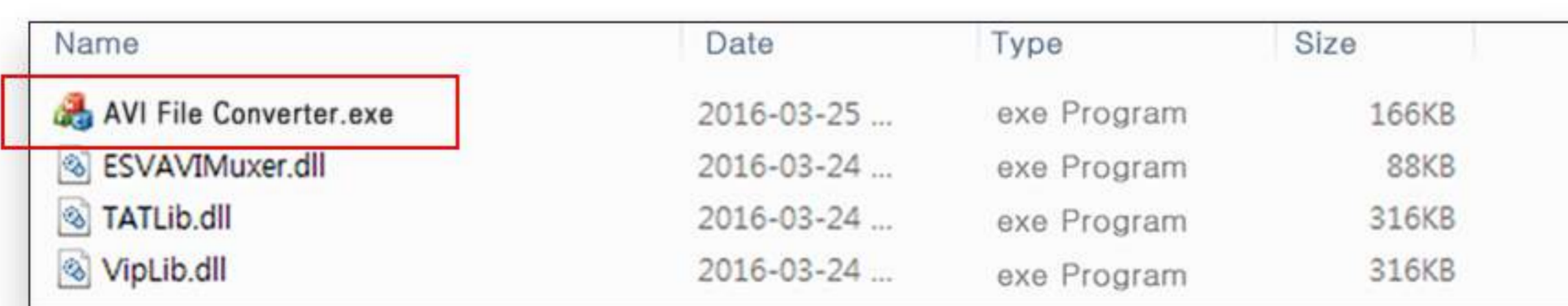
录制的文件保存

查看TAT文件

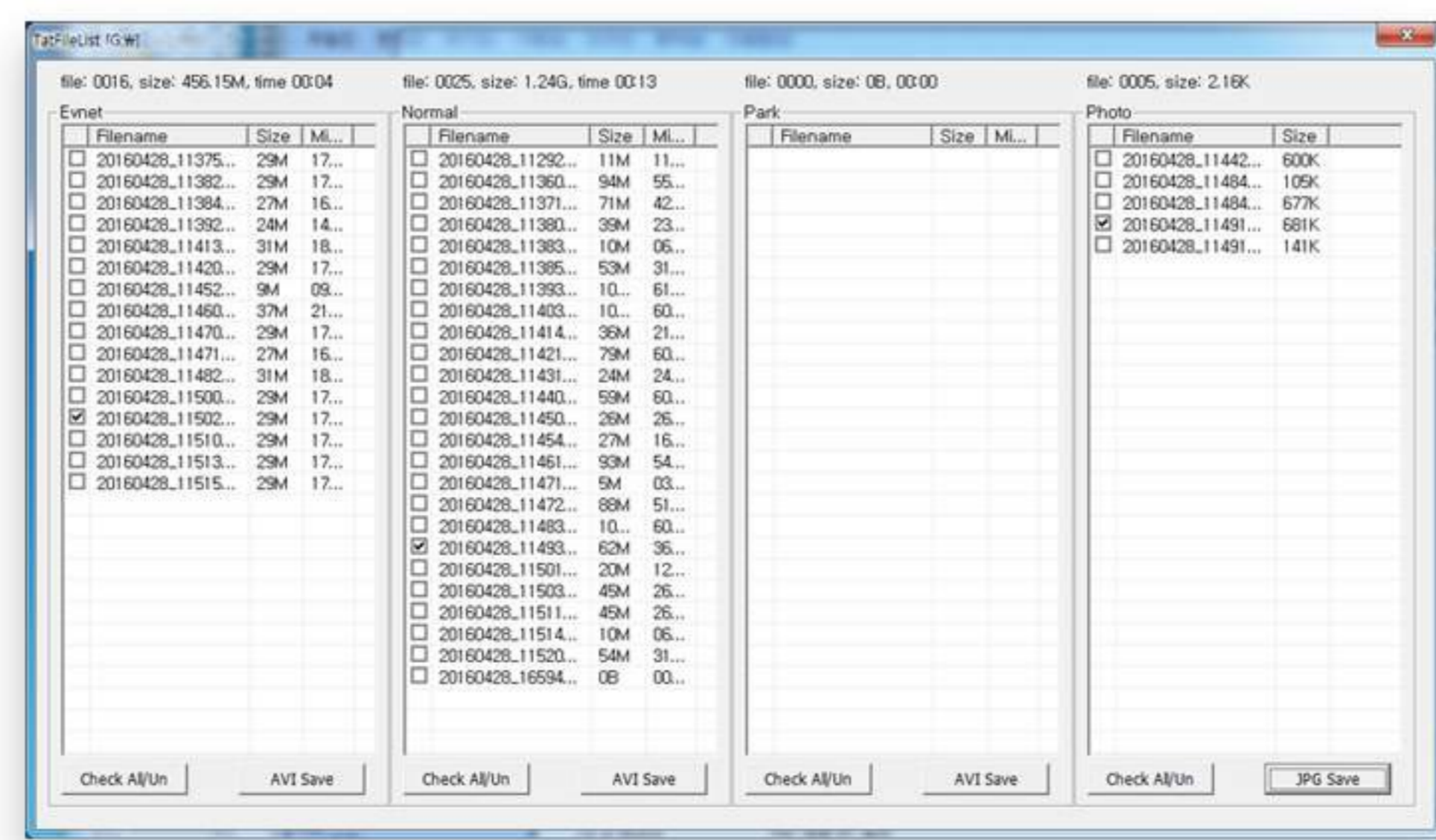
本产品使用了无需格式化的TAT功能来保存所录制的文件。因在电脑上无法直接查看使用TAT功能的文件, 所以必须要使用专用播放器来或者专用浏览器来查阅。

在电脑上保存TAT文件的方法

- 1 请打开Micro SD卡当中的TatFileList.exe, 并在电脑上安装该程序。



- 2 专用浏览器打开之后, 请选择所需的文件并点击AVI save来转换格式并保存到电脑中。



- 3 文件格式转换当中。
- 4 转换结束。
- 5 以AVI格式转换的文件, 可通过电脑的视频播放器直接回放。

规格

参数

• 视频分辨种类	前镜头 Full-HD (1080p) / 30帧, 后镜头 HD (720p) / 25帧
• WiFi	iOS app, Android app
• 音频	内置麦克风
• 显示屏	3.5寸屏 (480*320分辨) 全屏触控
• Micro SD卡	请使用microSD卡等级10或以上, 最高支持128GB (建议使用快速卡: 写入速度 90MB/秒或以上) 无需格式化
• GPS	GPS外置天线, 另外配置 (不包括)
• 录影模式	循环录影模式/碰撞感应模式/停车监控模式/拍照模式
• 电源输入	12V~24V (12V@230mA)
• 重力感应侦测	G-sensor, 3轴重力感应
• 移动侦测	停车监控模式下移动物体的感应
• 储存卡的格式化	携带TAT功能, 在主机上的基本设置中可直接进行设定
• 操作指示灯	位于主机前方
• 视频回放	专用播放器 (储存卡内已包含, 或直接访问主页下载)
• 防车辆蓄电池放电	侦测车辆的蓄电池量来防止自行放电
• 自动关机	温度过高时, 主机将自行关机
• 工作温度	-10 °C ~60 °C
• 尺寸	110 * 68 * 17 (mm, 长*宽*高)

产品图片

